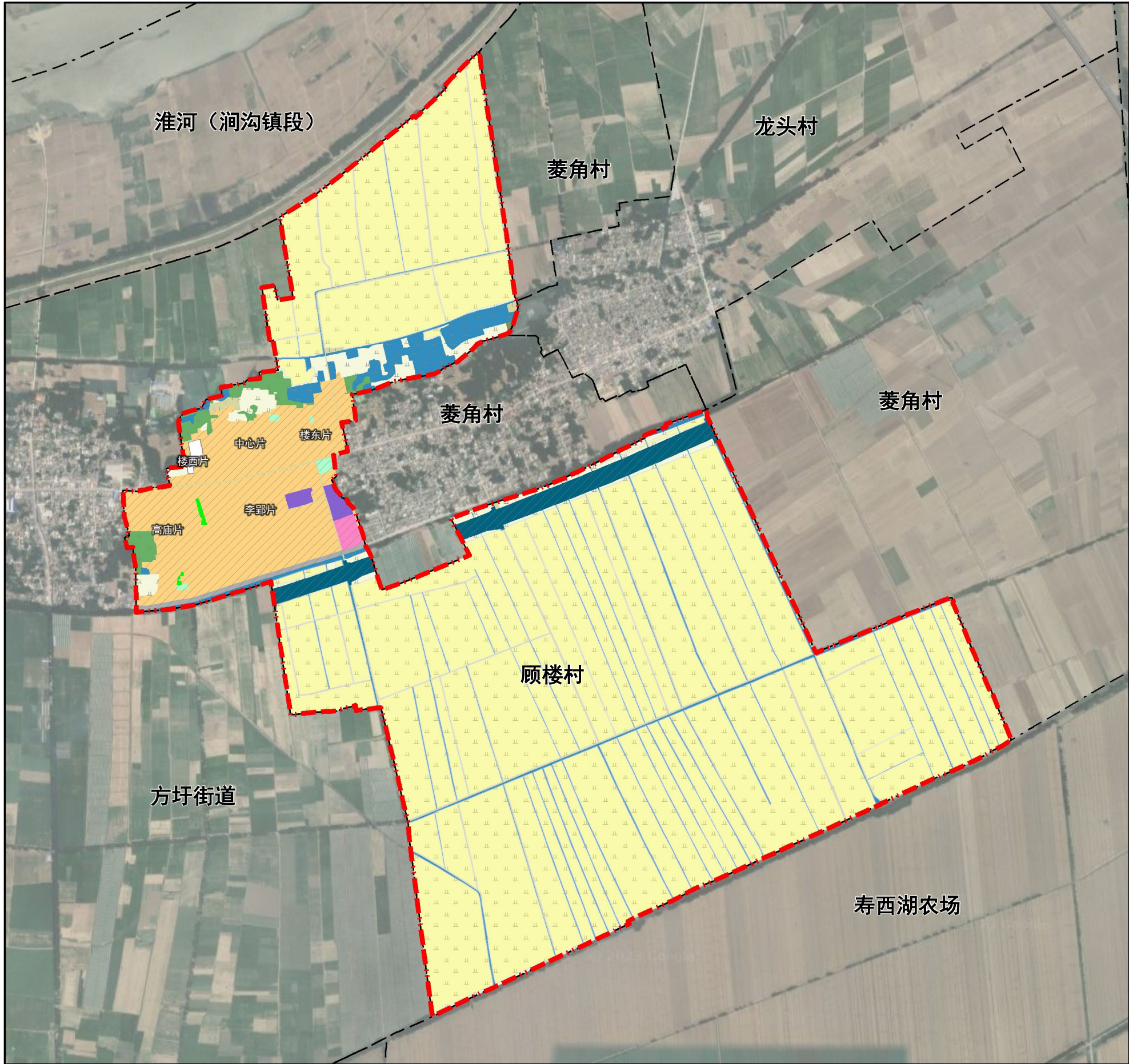


顾楼村

寿县润沟镇顾楼村村庄规划（2021-2035年）

村域国土空间规划图



村庄在乡镇的位置

风玫瑰比例尺

规划地类		规划基期年	规划基期年	规划目标年	规划目标年	变化量	
		面积(公顷)	占总面积比例	面积(公顷)	占总面积比例		
国土总面积		483.78	100.00%	483.78	100.00%	0.00	
耕地（01）		397.14	82.09%	385.73	79.73%	-11.41	
林地（03）		2.83	0.58%	4.56	0.94%	1.73	
农业设施建设用地（06）	乡村道路用地（060101）	8.99	1.86%	8.61	1.78%	-0.38	
	种植设施建设用地（0602）	0.10	0.02%	0.05	0.01%	-0.05	
	畜禽养殖设施建设用地（0603）	0.15	0.03%	0.71	0.15%	0.57	
	农村宅基地（0703）	38.41	7.94%	43.95	9.09%	5.55	
城乡建设用地	居住用地（07）	农村社区服务设施用地（0704）	0.29	0.06%	0.37	0.08%	0.09
		公共管理与公共服务用地（08）	教育用地（0804）	1.08	0.22%	1.02	0.21%
	仓储用地（11）	物流仓储用地（1101）	0.00	0.00%	1.50	0.31%	1.50
		乡村道路用地（060102）	0.69	0.14%	0.76	0.16%	0.07
		绿地与开敞空间用地（14）	公园绿地（1401）	0.00	0.00%	0.24	0.05%
	广场用地（1403）		0.00	0.00%	0.52	0.11%	0.52
	留白用地（16）		0.00	0.00%	0.55	0.11%	0.55
	村庄范围内（203）的其他用地		10.14	2.10%	0.00	0.00%	-10.14
区域基础设施用地	交通运输用地（12）	公路用地（1202）	0.66	0.14%	1.79	0.37%	1.13
	公用设施用地（13）	水工设施用地（1312）	0.00	0.00%	10.23	2.11%	10.23
其他建设用地	特殊用地（15）		0.00	0.00%	0.08	0.02%	0.08
陆地水域（17）		坑塘水面（1704）	7.52	1.55%	7.95	1.64%	0.43
		沟渠（1705）	15.63	3.23%	14.87	3.07%	-0.76
其他土地（除2301外的23）		0.17	0.03%	0.28	0.06%	0.12	

图例

寿县润沟镇顾楼村村庄规划（2021-2035年）

重点区域规划总平面图



村庄在乡镇的位置

风玫瑰比例尺

图例

① 菱角小学

② 幼儿园

③ 篮球场

④ 停车场

⑤ 村委会

⑥ 仓储

⑦ 新建社区

⑧ 卫生室

⑨ 小型体育场地

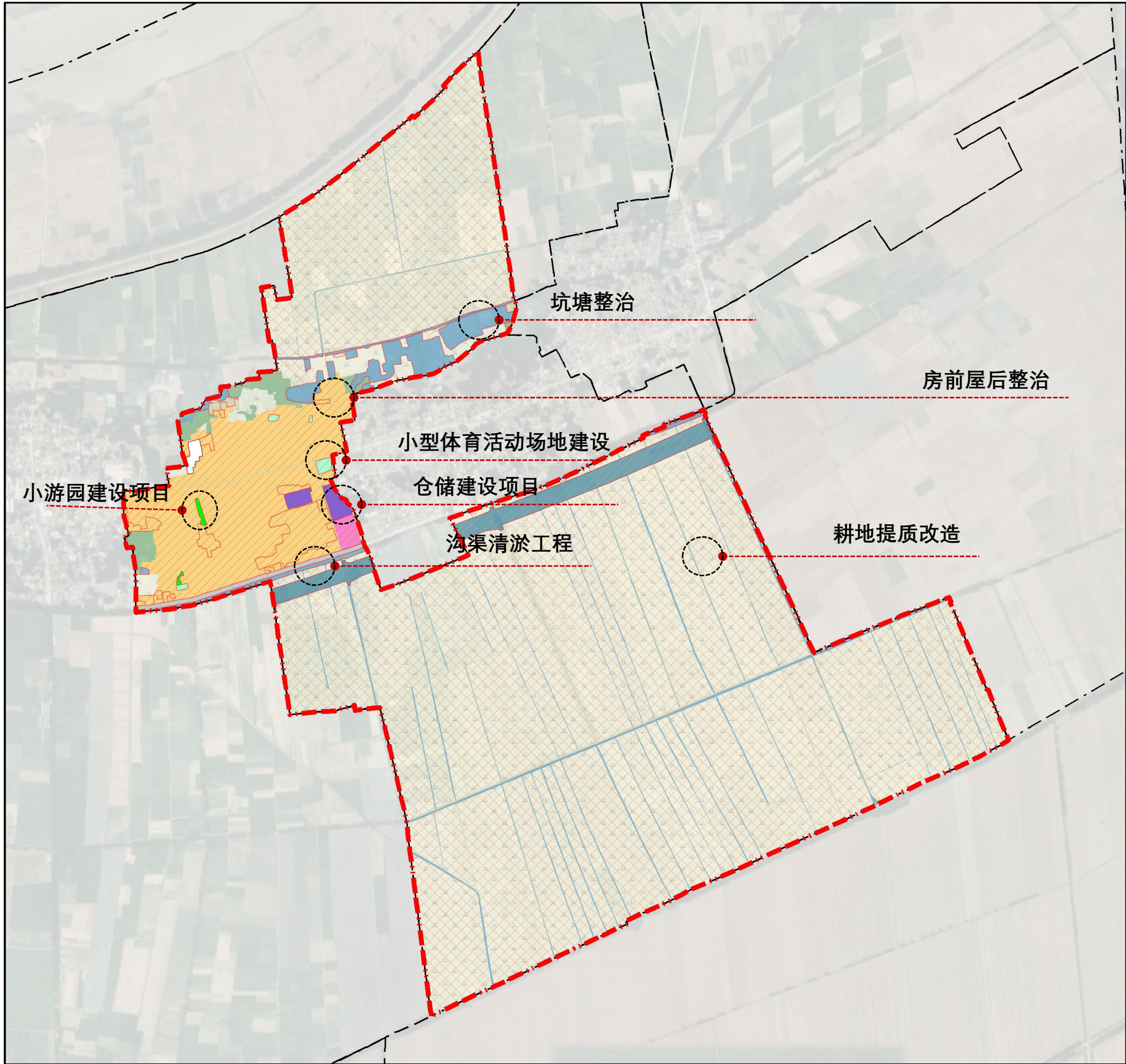
⑩ 留白用地

⑪ 小游园

⑫ 景观水塘

寿县润沟镇顾楼村村庄规划（2021-2035年）

重点建设项目（工程）规划图



村庄在乡镇的位置					风玫瑰比例尺		 <div data-bbox="2608 615 2852 638"></div>			
序号	项目类型		项目（工程）名称	建设内容	建设规模	建设时限	投资估算（万元）	建设主体	资金来源	
1	土地综合整治与生态修复	农用地整理	耕地提质改造项目	对村域内高标准农田进行提质改造，提升价值	300公顷	近期	1350	村委会和乡镇人民政府	政府投资	
4		建设用地整理	增减挂钩项目	宅基地通过土地增减挂复垦为耕地	3公顷	近期	225		村民自筹	
5	基础设施和公共服务设施	道路交通	道路建设宽项目	道路硬化、入户路建设	--	近期	300	村委会和乡镇人民政府	政府投资	
6		公共服务设施	健身活动广场	小型体育活动场地建设	5234.81平方米	近期	30			
7		公用设施	污水处理设施	铺设污水管网，增加污水处理设施	--	近期	64			
8			雨水处理设施	建设雨水排水沟与排水口	--	近期	100			
9		环卫设施	垃圾收集点	对现有的环卫设施进行更新换旧	--	近期	5		村民自筹	
10	村庄安全和防灾减灾	村级消防室	结合村委会布置	--	近期	5				
11	人居环境整治	坑塘整治	对主要沟塘水系清淤、疏浚，进行驳岸处理和景观绿化。	10.11公顷	近期	130	村委会和乡镇人民政府	政府投资		
12		宅前屋后整治	充分利用宅前屋后、河塘沟渠、道路两侧闲置用地见缝插针种植绿化	--	近期	30				
13		巷道硬化项目	采用硬石板、废弃墙砖铺设，道路两侧可布置乡土特色的栅栏。	2.89km	近期	50				
合并			--	--	--	近期	2289			

用途分区管制规则

规划期内在国土空间上进行的各类活动应按照以下规则进行，确需改变用途的，应按照国家及安徽省、淮南市及寿县相关规定，对规划进行调整或修改。涉及永久基本农田、生态保护红线、历史文化保护线等有关控制线的，按照国家和安徽省有关要求进行管控。位于村庄建设边界外的村庄建设用地，在规划期内优先考虑按照实际情况逐步撤并，暂时不能撤并的，应保留现状用地规模和范围，不得扩大。

1.耕地。本村耕地保有量385.73公顷，划定永久基本农田374.47公顷。永久基本农田重点用于粮食生产，高标准农田原则上全部用于粮食生产，一般耕地主要用于粮食和棉、油、糖、蔬菜等农产品及饲草饲料生产，在不破坏耕地耕作层且不造成耕地地类改变的前提下，可以适度种植其他农作物。禁止非农建设和破坏耕作层、改变耕地地类的农业生产活动。

2.园地。本村无园地。

3.林地。本村林地4.56公顷。主要用于生长乔木、竹类、灌木，禁止非农建设。公益林或生态保护红线范围内的林地禁止改变用途。

4.草地。本村无草地。

5.湿地。本村内无湿地。

6.农业设施建设用地。本村农业设施建设用地10.13公顷。主要用于建设为农业生产、农村生活服务的乡村道路用地以及种植设施、畜禽养殖设施、水产养殖设施，禁止非农建设。

7.居住用地。本村居住用地44.33公顷。主要用于村庄住宅及其居住生活配套的社区服务设施建设。

8.公共管理与公共服务用地。本村公共管理与公共服务用地1.02公顷。主要用于党群服务、文化、教育、体育、卫生、社会福利等机构和设施建

设。

9.商业服务业用地。本村无商业服务业用地。

10.工矿用地。本村无工矿用地。

11.交通运输用地。本村交通运输用地1.79公顷。主要用于公路以及交通场站等交通运输设施及其附属设施建设。

12.公用设施用地。本村公用设施用地10.23公顷。主要用于城乡和区域基础设施的供水、排水、供电、供燃气、供热、通信、邮政、广播电视、环卫、消防、干渠、水工等设施建设。

13.绿地与开敞空间用地。本村绿地与开敞空间用地0.76公顷。主要用于村庄建设用地范围内的公园绿地、防护绿地、广场等公共开敞空间。

14.特殊用地。本村特殊用地0.08公顷，主要为服务村庄的宗教场所及墓地。

15.留白用地。本村留白用地0.55公顷。待用地性质明确后可按要求使用。在用地性质明确前，按现状地类使用，不得闲置浪费。

16.陆地水域。本村陆地水域22.82公顷，主要为村域内的坑塘水面、沟渠等人工陆地水域。坑塘水面、沟渠禁止非农建设。